

**ВНЕСЕНИЕ ИЗМЕНЕНИЙ В ГЕНЕРАЛЬНЫЙ ПЛАН
ГОРОДСКОГО ОКРУГА ЛЮБЕРЦЫ МОСКОВСКОЙ ОБЛАСТИ
ПРИМЕНИТЕЛЬНО К ЧАСТИ НАСЕЛЕННОГО ПУНКТА
ГОРОД ЛЮБЕРЦЫ**

**МАТЕРИАЛЫ ПО ОБОСНОВАНИЮ
ВНЕСЕНИЯ ИЗМЕНЕНИЙ В ГЕНЕРАЛЬНЫЙ ПЛАН**

ТОМ I.

**«Планировочная и инженерно-транспортная организация территории.
Социально-экономическое обоснование».**

Книга 1



КОМИТЕТ ПО АРХИТЕКТУРЕ И ГРАДОСТРОИТЕЛЬСТВУ
МОСКОВСКОЙ ОБЛАСТИ

Государственное автономное учреждение Московской области
«Научно-исследовательский и проектный институт градостроительства»
(ГАУ МО «НИИПИ градостроительства»)

143960, Московская область, г. Реутов, проспект Мира, д. 57, помещение III, тел: +7 (495) 242 77 07, niipi@mosreg.ru

Договор № MLB-GP от 11.03.2024

**ВНЕСЕНИЕ ИЗМЕНЕНИЙ В ГЕНЕРАЛЬНЫЙ ПЛАН
ГОРОДСКОГО ОКРУГА ЛЮБЕРЦЫ МОСКОВСКОЙ ОБЛАСТИ
ПРИМЕНительно К ЧАСТИ НАСЕЛЕННОГО ПУНКТА
ГОРОД ЛЮБЕРЦЫ**

**МАТЕРИАЛЫ ПО ОБОСНОВАНИЮ
ВНЕСЕНИЯ ИЗМЕНЕНИЙ В ГЕНЕРАЛЬНЫЙ ПЛАН**

ТОМ I.

**«Планировочная и инженерно-транспортная организация территории.
Социально-экономическое обоснование».**

Книга 1

Руководитель ЦОГД

П.С. Богачев

Начальник ОПГП ЦОГД

Н.В. Макаров

Состав материалов
Внесения изменений в генеральный план городского округа Люберцы
Московской области применительно к части населенного пункта город Люберцы

№	Наименование документа
	Утверждаемая часть
1	<i>Положение о территориальном планировании</i>
2	<i>Графические материалы (карты)</i>
2.1	Карта границ населенных пунктов, входящих в состав городского округа Люберцы, на часть территории города Люберцы
2.2	Карта функциональных зон городского округа Люберцы на часть территории города Люберцы
3	<i>Приложение. Сведения о границах населенных пунктов (в том числе границах образуемых населенных пунктов), входящих в состав городского округа</i>
	Материалы по обоснованию внесения изменений в генеральный план
4	<i>ТОМ I. «Планировочная и инженерно-транспортная организация территории. Социально-экономическое обоснование». Книга 1</i>
4.1	Текстовая часть
4.2	Графические материалы (карты)
4.2.1	Карта размещения городского округа Люберцы в устойчивой системе расселения Московской области
4.2.2	Карта существующего использования территории в границах городского округа Люберцы на часть территории города Люберцы
4.2.3	Карта планируемого развития транспортной инфраструктуры в границах городского округа Люберцы на часть территории города Люберцы
4.2.4	Карта зон с особыми условиями использования территории в границах городского округа Люберцы на часть территории города Люберцы
4.2.5	Карта границ земель сельскохозяйственного назначения с отображением мелиорированных и особо ценных сельскохозяйственных угодий в границах городского округа Люберцы на часть территории города Люберцы
4.2.6	Карта границ земель лесного фонда с отображением границ лесничеств и лесопарков в границах городского округа Люберцы на часть территории города Люберцы
5	<i>ТОМ I. «Планировочная и инженерно-транспортная организация территории. Социально-экономическое обоснование». Книга 2 - сведения ограниченного доступа</i>
5.1	Текстовая часть
5.2	Графические материалы (карты)
5.2.1	Карта планируемого развития инженерных коммуникаций и сооружений в границах городского округа Люберцы на часть территории города Люберцы
6	<i>ТОМ II. «Охрана окружающей среды»</i>
6.1	Текстовая часть
6.2	Графические материалы (карты)
6.2.1	Карта границ зон негативного воздействия существующих и планируемых объектов капитального строительства в границах городского округа Люберцы на часть территории города Люберцы
6.2.2	Карта существующих и планируемых особо охраняемых природных территорий, зон санитарной охраны источников питьевого водоснабжения, водоохраных зон, прибрежных защитных полос, береговых полос водных объектов, зон затопления и подтопления в границах городского округа Люберцы на часть территории города Люберцы
7	<i>ТОМ III. «Объекты культурного наследия</i>
7.1	Текстовая часть

7.2	Графические материалы (карта)
7.2.1	Карта границ территорий, зон охраны и защитных зон объектов культурного наследия в границах городского округа Люберцы на часть территории города Люберцы
8	<i>ТОМ IV. «Основные факторы риска возникновения чрезвычайных ситуаций природного и техногенного характера» - сведения ограниченного доступа</i>
8.1	Текстовая часть
8.2	Графические материалы (карта)
8.2.1	Карта границ территорий, подверженных риску возникновения чрезвычайных ситуаций природного и техногенного характера и воздействия их последствий
9	<i>Материалы на электронном носителе</i>
9.1	Текстовые материалы в формате PDF; графические материалы в формате PDF

Оглавление	
ВВЕДЕНИЕ	5
1. Общие сведения	13
2. Сведения о планах и программах комплексного социально-экономического развития ..	13
3. Обоснование выбранного варианта размещения объектов местного значения городского округа на основе анализа использования территорий	15
3.1. Рассматриваемая территория в системе расселения Московской области	15
3.2. Структура землепользования	15
3.3. Планируемое функциональное зонирование территории	15
3.4. Социально-экономическое развитие	17
3.4.1. Население. Развитие жилых территорий. Трудовые ресурсы	17
3.4.2. Планируемое размещение объектов социально-культурного и коммунально-бытового обслуживания	18
3.4.2.1. Объекты социально-культурного и коммунально-бытового обслуживания регионального значения	18
3.4.2.2. Потребность в объектах социально-культурного и коммунально-бытового обслуживания местного значения	21
3.4.3. Места приложения труда	24
3.5. Развитие транспортной инфраструктуры	24
3.5.1. Внешний транспорт	25
3.5.1.1 Железнодорожный транспорт	26
3.5.1.2 Рельсовый транспорт	26
3.5.1.3 Автомобильные дороги	26
3.5.1.4 Воздушный транспорт	28
3.5.1.5 Водный транспорт	28
3.5.1.6 Трубопроводный транспорт	28
3.5.2. Транспортная инфраструктура в границах населенного пункта	28
3.5.2.1 Сеть автомобильных дорог и улично-дорожная сеть населенного пункта	28
3.5.2.2 Организация пешеходного и велосипедного движения	28
3.5.2.3 Автомобильный транспорт	30
3.5.2.4 Сооружения и объекты для хранения и обслуживания транспортных средств	30
3.5.2.5 Общественный пассажирский транспорт	32
3.6. Развитие инженерной инфраструктуры	33
4. Сведения о планируемых объектах федерального и регионального значения из документов территориального планирования федерального и регионального значения	33
5. Функционально-планировочный баланс территории	34
Приложение 1. Техничко-экономические показатели. Анализ существующего положения	35
Приложение 2. Финансово-экономическое обоснование стоимости строительства и реконструкции объектов регионального значения социальной инфраструктуры	44
Приложение 3. Техничко-экономические показатели. Проектные предложения	45

ВВЕДЕНИЕ

Внесение изменений в генеральный план городского округа Люберцы Московской области применительно к части населенного пункта город Люберцы (далее - генеральный план) подготовлено Государственным автономным учреждением Московской области «Научно-исследовательский и проектный институт градостроительства» (ГАУ МО «НИИПИ градостроительства») в соответствии с Распоряжением Комитета по архитектуре и градостроительству Московской области № 29РВ-43 от 22.01.2024 на основании Договора № MLB-GP от 11.03.2024.

Изменения в генеральный план вносятся с целью установления для территории г. Люберцы, в границах: ул. Комсомольская, ул. Красноармейская, ул. Московская, ул. Калараш функциональной зоны Ж1 «Зона застройки многоквартирными жилыми домами» в соответствии с решением Градостроительного совета Московской области (протокол от 22.11.2023 № 48).

Состав документов генерального плана определен в соответствии со ст. 23 Градостроительного кодекса Российской Федерации.

В соответствии с частью 2, частью 9 статьи 23 ГрК РФ предусматривает возможность установления законодательством субъектов Российской Федерации особенностей подготовки генерального плана:

- внесение в генеральный план изменений может осуществляться применительно к части населенного пункта;
- генеральный план городского округа может не содержать карту планируемого размещения объектов местного значения городского округа. В этом случае такая карта подлежит утверждению местной администрацией в порядке, установленном нормативным правовым актом органа государственной власти субъекта Российской Федерации;
- положение о территориальном планировании вместо сведений о видах, назначении и наименованиях планируемых для размещения объектов местного значения городского округа, об их основных характеристиках, местоположении может содержать сведения о потребности в указанных объектах местного значения без указания их основных характеристик и местоположения.

Данные особенности установлены в статье 13 Закона Московской области от 07.03.2007 № 36/2007-ОЗ «О Генеральном плане развития Московской области» (принят постановлением Мособлдумы от 21.02.2007 № 2/210-П).

Генеральный план оформлен в соответствии с Приказом Минэкономразвития России от 09.01.2018 № 10 «Об утверждении Требований к описанию и отображению в документах территориального планирования объектов федерального значения, объектов регионального значения, объектов местного значения и о признании утратившим силу приказа Минэкономразвития России от 7 декабря 2016 г. № 793».

В генеральном плане выделяются первая очередь (2029 год) и расчетный срок (2044 год) реализации.

Генеральный план подготовлен в соответствии со следующими документами и нормативными правовыми актами (в редакциях, актуальных на момент направления генерального плана на утверждение):

- Градостроительный кодекс Российской Федерации;
- Водный кодекс Российской Федерации;
- Воздушный кодекс Российской Федерации;
- Лесной кодекс Российской Федерации;
- Земельный кодекс Российской Федерации;
- Федеральный закон от 08.11.2007 № 257-ФЗ «Об автомобильных дорогах и о дорожной деятельности в Российской Федерации и о внесении изменений в отдельные законодательные акты Российской Федерации»;
- Федеральный закон от 10.01.2002 № 7-ФЗ «Об охране окружающей среды»;

- Федеральный закон от 31.03.1999 № 69-ФЗ «О газоснабжении в Российской Федерации»;
- Федеральный закон от 14.03.1995 № 33-ФЗ «Об особо охраняемых природных территориях»;
- Федеральный закон от 30.03.1999 № 52-ФЗ «О санитарно-эпидемиологическом благополучии населения»;
- Федеральный закон от 12.01.1996 № 8-ФЗ «О погребении и похоронном деле»;
- Федеральный закон от 25.06.2002 № 73-ФЗ «Об объектах культурного наследия (памятниках истории и культуры) народов Российской Федерации»;
- Федеральный закон от 26.03.2003 № 35-ФЗ «Об электроэнергетике»;
- Федеральный закон от 06.10.2003 № 131-ФЗ «Об общих принципах организации местного самоуправления в Российской Федерации»;
- Федеральный закон от 10.01.1996 № 4-ФЗ «О мелиорации земель»;
- Федеральный закон от 24.07.2002 № 101-ФЗ «Об обороте земель сельскохозяйственного назначения»;
- Федеральный закон от 07.12.2011 № 416-ФЗ «О водоснабжении и водоотведении»;
- Федеральный закон от 27.07.2010 № 190-ФЗ «О теплоснабжении»;
- Федеральный закон от 29.07.2017 № 280-ФЗ «О внесении изменений в отдельные законодательные акты Российской Федерации в целях устранения противоречий в сведениях государственных реестров и установления принадлежности земельного участка к определенной категории земель»;
- Федеральный закон от 31.12.2017 № 507-ФЗ «О внесении изменений в Градостроительный кодекс Российской Федерации и отдельные законодательные акты Российской Федерации»;
- Закон Российской Федерации от 21.02.1992 № 2395-1 «О недрах»;
- постановление Правительства Российской Федерации от 11.03.2010 № 138 «Об утверждении Федеральных правил использования воздушного пространства Российской Федерации»;
- постановление Правительства Российской Федерации от 09.04.2016 № 291 «Об утверждении Правил установления субъектами Российской Федерации нормативов минимальной обеспеченности населения площадью торговых объектов и методики расчета нормативов минимальной обеспеченности населения площадью торговых объектов, а также о признании утратившим силу постановления Правительства Российской Федерации от 24 сентября 2010 года № 754»;
- постановление Правительства Российской Федерации от 08.09.2017 № 1083 «Об утверждении Правил охраны магистральных газопроводов и о внесении изменений в Положение о представлении в федеральный орган исполнительной власти (его территориальные органы), уполномоченный Правительством Российской Федерации на осуществление государственного кадастрового учета, государственной регистрации прав, ведение Единого государственного реестра недвижимости и предоставление сведений, содержащихся в Едином государственном реестре недвижимости, федеральными органами исполнительной власти, органами государственной власти субъектов Российской Федерации и органами местного самоуправления дополнительных сведений, воспроизводимых на публичных кадастровых картах»;
- постановление Правительства Российской Федерации от 03.03.2018 № 222 «Об утверждении Правил установления санитарно-защитных зон и использования участков, расположенных в границах санитарно-защитных зон»;
- постановление Правительства Российской Федерации от 20.11.2000 № 878 «Об утверждении Правил охраны газораспределительных сетей»;

- постановление Правительства Российской Федерации от 18.11.2013 № 1033 «О порядке установления охранных зон объектов по производству электрической энергии и особых условий использования земельных участков, расположенных в границах таких зон»;
- постановление Правительства Российской Федерации от 24.02.2009 № 160 «О порядке установления охранных зон объектов электросетевого хозяйства и особых условий использования земельных участков, расположенных в границах таких зон»;
- постановление Правительства Российской Федерации от 26.08.2013 № 736 «О некоторых вопросах установления охранных зон объектов электросетевого хозяйства»;
- распоряжение Правительства Российской Федерации от 19.03.2013 № 384-р «Об утверждении схемы территориального планирования Российской Федерации в области федерального транспорта (железнодорожного, воздушного, морского, внутреннего водного транспорта) и автомобильных дорог федерального значения»;
- Схема территориального планирования Российской Федерации в области энергетики, утвержденная распоряжением Правительства РФ от 01.08.2016 № 1634-р;
- распоряжение Правительства Российской Федерации от 09.02.2012 № 162-р «Об утверждении перечней видов объектов федерального значения, подлежащих отображению на схемах территориального планирования Российской Федерации»;
- распоряжение Правительства Российской Федерации от 06.05.2015 № 816-р «Об утверждении схемы территориального планирования Российской Федерации в области федерального транспорта (в части трубопроводного транспорта)»;
- приказ Минэкономразвития России от 09.01.2018 № 10 «Об утверждении Требований к описанию и отображению в документах территориального планирования объектов федерального значения, объектов регионального значения, объектов местного значения и о признании утратившим силу приказа Минэкономразвития России от 7 декабря 2016 г. № 793»;
- Схема и программа перспективного развития Единой Энергетической системы России на 2021-2027 годы, утвержденная приказом Минэнерго России № 88 от 26.02.2021;
- приказ Росреестра № П/369 от 01.08.2014 «О реализации информационного взаимодействия при ведении государственного кадастра недвижимости в электронном виде»;
- приказ Министерства регионального развития Российской Федерации от 26.05.2011 № 244 «Об утверждении Методических рекомендаций по разработке проектов генеральных планов поселений и городских округов»;
- приказ Госгортехнадзора России от 15.12.2000 № 124 «О Правилах охраны газораспределительных сетей»;
- приказ Росавиации от 17.04.2020 № 395-П «Об установлении приаэродромной территории аэродрома Москва (Шереметьево)»;
- приказ Росавиации от 17.04.2020 № 394-П «Об установлении приаэродромной территории аэродрома Москва (Внуково)»;
- постановление Главного государственного санитарного врача Российской Федерации от 14.03.2002 № 10 «О введении в действие санитарных правил и норм «Зоны санитарной охраны источников водоснабжения и водопроводов питьевого назначения. СанПиН 2.1.4.1110-02»;
- постановление Главного государственного санитарного врача Российской Федерации от 25.09.2007 № 74 «О введении в действие новой редакции санитарно-эпидемиологических правил и нормативов СанПин 2.2.1/2.1.1.1200-03 «Санитарно-защитные зоны и санитарная классификация предприятий, сооружений и иных объектов»;
- постановление Главного государственного санитарного врача Российской Федерации от 28.01.2021 № 3 «Об утверждении санитарных правил и норм СанПиН

2.1.3684-21 «Санитарно-эпидемиологические требования к содержанию территорий городских и сельских поселений, к водным объектам, питьевой воде и питьевому водоснабжению, атмосферному воздуху, почвам, жилым помещениям, эксплуатации производственных, общественных помещений, организации и проведению санитарно-противоэпидемических (профилактических) мероприятий»;

- постановление Главного государственного санитарного врача Российской Федерации от 30.04.2010 № 45 «Об утверждении СП 2.1.4.2625-10 «Зоны санитарной охраны источников питьевого водоснабжения г. Москвы»;

- правила охраны магистральных трубопроводов (утверждены постановлением Госгортехнадзора Российской Федерации от 22.04.1992 № 9, заместителем Министра топлива и энергетики России 29.04.1992);

- СП 42.13330.2016. Свод правил. Градостроительство. Планировка и застройка городских и сельских поселений. Актуализированная редакция СНиП 2.07.01-89* (утв. Приказом Минстроя России от 30.12.2016 № 1034/пр);

- СП 36.13330.2012 Магистральные трубопроводы. Актуализированная редакция СНиП 2.05.06-85* (утвержден приказом Госстроя от 25.12.2012 № 108/ГС);

- Закон Московской области от 24.07.2014 № 106/2014-ОЗ «О перераспределении полномочий между органами местного самоуправления муниципальных образований Московской области и органами государственной власти Московской области»;

- Закон Московской области 08.02.2018 № 11/2018-ОЗ «Об объектах культурного наследия (памятниках истории и культуры) в Московской области»;

- Закон Московской области от 07.03.2007 № 36/2007-ОЗ «О Генеральном плане развития Московской области»;

- Закон Московской области от 17.07.2007 № 115/2007-ОЗ «О погребении и похоронном деле в Московской области»;

- Закон Московской области от 12.06.2004 № 75/2004-ОЗ «Об обороте земель сельскохозяйственного назначения на территории Московской области»;

- Закон Московской области от 05.12.2014 № 164/2014-ОЗ «О видах объектов областного значения, подлежащих отображению на схемах территориального планирования Московской области, видах объектов местного значения муниципального района, поселения, городского округа, подлежащих отображению на схеме территориального планирования муниципального района, генеральном плане поселения, генеральном плане городского округа Московской области»;

- постановление Губернатора Московской области от 30.04.2020 № 217-ПГ «Об утверждении схемы и программы перспективного развития электроэнергетики Московской области на период 2021 – 2025 годов»;

- постановление Правительства Московской области от 20.12.2004 № 778/50 «Об утверждении Программы Правительства Московской области «Развитие газификации в Московской области до 2030 года»;

- постановление Правительства Московской области от 11.07.2007 № 517/23 «Об утверждении Схемы территориального планирования Московской области — основных положений градостроительного развития»;

- постановление Правительства Московской области от 25.03.2016 № 230/8 «Об утверждении Схемы территориального планирования транспортного обслуживания Московской области»;

- постановление Правительства Московской области от 20.03.2014 № 168/9 «О развитии транспортно-пересадочных узлов на территории Московской области»;

- постановление Правительства Московской области от 17.08.2015 № 713/30 «Об утверждении нормативов градостроительного проектирования Московской области»;

- постановление Правительства Московской области от 30.12.2014 № 1169/51 «Об утверждении положения о подготовке проектов документов территориального планирования муниципальных образований Московской области и направления их на утверждение в представительные органы местного самоуправления муниципального района, городского округа»;
- постановление Правительства Московской области от 15.03.2002 № 84/9 «Об утверждении списка памятников истории и культуры»;
- постановление Правительства Московской области от 28.03.2017 № 221/10 «О нормативах минимальной обеспеченности населения Московской области площадью торговых объектов»;
- постановление Правительства Московской области от 28.12.2018 № 1023/45 «О Стратегии социально-экономического развития Московской области на период до 2030 года»;
- Постановление Правительства Московской области от 09.10.2018 № 715/36 «О досрочном прекращении реализации государственной программы Московской области «Здравоохранение Подмосковья» на 2014-2020 годы и утверждении государственной программы Московской области «Здравоохранение Подмосковья» на 2019-2024 годы» (вместе с «Перечнем постановлений Правительства Московской области в сфере здравоохранения, признанных утратившими силу»);
- постановление Правительства Московской области от 04.10.2022 № 1067/35 «О досрочном прекращении реализации государственной программы Московской области «Культура Подмосковья» и утверждении государственной программы Московской области «Культура и туризм Подмосковья» на 2023-2027 годы»;
- распоряжение Министерства культуры Московской области от 20.03.2020 № 17РВ-37 «Об утверждении методических рекомендаций о применении нормативов и норм ресурсной обеспеченности населения в сфере культуры на территории Московской области»;
- постановление Правительства Московской области от 15.10.2019 № 734/36 «Об утверждении государственной программы Московской области «Образование Подмосковья» на 2020–2025 годы и признании утратившим силу постановления Правительства Московской области от 25.10.2016 № 784/39 «Об утверждении государственной программы Московской области «Образование Подмосковья» на 2017–2025 годы»;
- постановление Правительства Московской области от 25.10.2016 № 783/39 «Об утверждении государственной программы Московской области «Социальная защита населения Московской области» на 2017–2024 годы»;
- постановление Правительства Московской области от 26.03.2019 № 172/10 «О внесении изменений в постановление Правительства Московской области от 09.10.2018 № 727/36 «О досрочном прекращении реализации государственной программы Московской области «Сельское хозяйство Подмосковья» и утверждении государственной программы Московской области «Сельское хозяйство Подмосковья»»;
- постановление Правительства Московской области от 25.10.2016 № 788/39 «Об утверждении государственной программы Московской области «Предпринимательство Подмосковья» на 2017–2024 годы»;
- постановление Правительства Московской области от 25.10.2016 № 795/39 «Об утверждении государственной программы Московской области «Экология и окружающая среда Подмосковья» на 2017–2026 годы»;
- постановление Правительства Московской области от 25.10.2016 № 790/39 «Об утверждении государственной программы Московской области «Жилище» на 2017–2027 годы»;
- постановление Правительства Московской области от 26.09.2019 № 656/32 «О внесении изменений в некоторые постановления Правительства Московской области по

вопросам формирования Перечня особо ценных продуктивных сельскохозяйственных угодий, расположенных на территории Московской области, использование которых для других целей не допускается»;

- решение Исполкома Моссовета и Мособлисполкома от 17.04.1980 № 500-1143 «Об утверждении проекта установления красных линий границ зон санитарной охраны источников водоснабжения г. Москвы в границах ЛПЗП»;

- постановление Правительства Москвы и Правительства Московской области от 17.12.2019 № 1705-ПП/970/44 «О зонах санитарной охраны источников питьевого и хозяйственно-бытового водоснабжения на территории города Москвы и Московской области»;

- распоряжение Министерства сельского хозяйства и продовольствия Московской области от 10.10.2019 № 20РВ-349 «Об утверждении Перечня особо ценных продуктивных сельскохозяйственных угодий, расположенных на территории Московской области, использование которых для других целей не допускается»;

- генеральная схема газоснабжения Московской области до 2030 года, разработанная ОАО «Газпром промгаз» при участии АО «Мособлгаз», одобренная утвержденным решением Межведомственной комиссии по вопросам энергообеспечения Московской области от 14.11.2013 № 11;

- приказ министра энергетики Московской области от 16.12.2021 № 48 «Об утверждении изменений, вносимых в инвестиционную программу акционерного общества «Московская областная энергосетевая компания», утвержденную приказом министра энергетики Московской области от 18.12.2019 № 105, с изменениями, внесенными приказом министра энергетики Московской области от 30.10.2020 № 66 (Инвестиционная программа АО Мособлэнерго на 2021-2025 годы);

- совместная инвестиционная программа ПАО «Газпром» и Правительства Московской области: «Программа развития газоснабжения и газификации Московской области на период 2021-2025 годы, подписанной 18.11.2020 г. Губернатором Московской области Воробьевым А.Ю. и Председателем Правления ПАО «Газпром» Миллером А.Б.;

- постановление Губернатора Московской области от 30.04.2021 № 115-ПГ «Об утверждении схемы и программы перспективного развития электроэнергетики Московской области на период 2022-2026 годов»;

- схема и программа перспективного развития электроэнергетики Московской области на период 2023-2027 годов;

- постановление Правительства Московской области от 30.12.2020 № 1069/43 «Об утверждении Региональной программы газификации жилищно-коммунального хозяйства, промышленных и иных организаций Московской области на период 2020-2024 годов»;

- приказ Министерства энергетики России от 28.02.2022 № 146 «Об утверждении схемы и программы развития Единой энергетической системы России на 2022 - 2028 годы»;

- приказ Минэнерго России от 28.02.2023 №108 «Об утверждении схемы и программы развития электроэнергетических систем России на 2023 - 2028 годы»;

- постановление Губернатора МО от 29.04.2022 №145-ПГ «Об утверждении схемы и программы перспективного развития электроэнергетики Московской области на период 2023-2027 годов»;

- приказ Минэнерго России от 28.12.2021 № 35@ «Об утверждении изменений, вносимых в инвестиционную программу ПАО «ФСК ЕЭС» на 2020 - 2024 годы, утвержденную приказом Минэнерго России от 27.12.2019 № 36@, с изменениями, внесенными приказом Минэнерго России от 30.12.2020 № 34@»;

- приказ Минэнерго России от 28.12.2021 № 36@ «Об утверждении изменений, вносимых в инвестиционную программу ПАО «Россети Московский регион» на 2015 - 2025 годы, утвержденную приказом Минэнерго России от 16.10.2014 № 735, с

изменениями, внесенными приказом Минэнерго России от 26.12.2019 № 33@» (Инвестиционная программа ПАО «Россети Московский регион»);

- постановление Правительства Московской области от 19.04.2022 № 393/15 «О внесении изменений в Программу Правительства Московской области «Развитие газификации в Московской области до 2030 года»;

- приказ Министерства спорта Российской Федерации от 19.08.2021 № 649 «О рекомендованных нормативах и нормах обеспеченности населения объектами спортивной инфраструктуры»;

- приказ Министерства спорта Российской Федерации от 18.03.2018 № 244 «Об утверждении методических рекомендаций о применении нормативов и норм при определении потребности субъектов Российской Федерации в объектах физической культуры и спорта»;

- Закон Московской области от 23.07.2003 № 96/2003-ОЗ «Об особо охраняемых природных территориях»;

- постановление Правительства Московской области от 11.02.2009 № 106/5 «Об утверждении Схемы развития и размещения особо охраняемых природных территорий в Московской области»;

- постановление Правительства Российской Федерации от 19.02.2015 № 138 «Об утверждении Правил создания охранных зон отдельных категорий особо охраняемых природных территорий, установления их границ, определения режима охраны и использования земельных участков и водных объектов в границах таких зон»;

- приказ Росреестра от 26.07.2022 № П/0292 «Об установлении формы графического описания местоположения границ населенных пунктов, территориальных зон, особо охраняемых природных территорий, зон с особыми условиями использования территории, формы текстового описания местоположения границ населенных пунктов, территориальных зон, требований к точности определения координат характерных точек границ населенных пунктов, территориальных зон, особо охраняемых природных территорий, зон с особыми условиями использования территории, формату электронного документа, содержащего сведения о границах населенных пунктов, территориальных зон, особо охраняемых природных территорий, зон с особыми условиями использования территории» (Зарегистрировано в Минюсте России 26.09.2022 № 70233);

- постановление Правительства Московской области от 04.10.2022 № 1071/35 «О досрочном прекращении реализации государственной программы Московской области «Строительство объектов социальной инфраструктуры» и утверждении государственной программы Московской области «Строительство объектов социальной инфраструктуры» на 2023-2027 годы»;

- постановление Правительства МО от 17.01.2023 №1/2 «О внесении изменений в государственную программу Московской области «Развитие инженерной инфраструктуры, энергоэффективности и отрасли обращения с отходами» на 2023-2028 годы»

- Постановление Правительства Московской области от 04.10.2022 № 1066/35 «О досрочном прекращении реализации государственной программы Московской области «Спорт Подмосковья» и утверждении государственной программы Московской области «Спорт Подмосковья» на 2023-2027 годы»;

- постановление Правительства Московской области от 04.10.2022 № 1061/35 «О досрочном прекращении реализации государственной программы Московской области «Развитие инженерной инфраструктуры и энергоэффективности на 2018 - 2026 годы» и утверждении государственной программы Московской области «Развитие инженерной инфраструктуры, энергоэффективности и отрасли обращения с отходами на 2023 - 2028 годы»»;

- приказ Минэнерго России от 24.11.2022 № 30@ «Об утверждении инвестиционной программы ПАО «Россети Московский регион» на 2023 - 2027 годы и изменений, вносимых в инвестиционную программу ПАО «Россети Московский регион», утвержденную приказом Минэнерго России от 16.10.2014 № 735, с изменениями, внесенными приказом Минэнерго России от 28.12.2021 № 36@»;
- приказ Минэнерго России от 27.12.2022 №37@ «Об утверждении изменений, вносимых в инвестиционную программу ПАО «Федеральная сетевая компания – Россети» на 2020-2024 годы, утвержденную приказом Минэнерго России от 27.12.2019 №36@, с изменениями, внесенными приказом Минэнерго России от 28.12.2021 №35@»;
- Приказ министра энергетики МО от 18.11.2022 № 53 «Об утверждении изменений, вносимых в инвестиционную программу акционерного общества «Московская областная энергосетевая компания» на 2020-2024 годы», утвержденную приказом министра энергетики Московской области от 18.12.2019 №105, с изменениями, внесенными приказом министра энергетики Московской области «Развитие газификации в Московской области до 2030»;
- постановление Правительства Московской области от 30.12.2022 № 1522/48 «О внесении изменений в Программу Правительства Московской области «Развитие газификации в Московской области до 2030 года»»;
- постановление Правительства Московской области от 05.09.2023 № 706-ПП «О внесении изменений в Программу Правительства Московской области «Развитие газификации в Московской области до 2030 года»»;
- приказ Минэнерго России от 30.11.2023 № 1095 «Об утверждении схемы и программы развития электроэнергетических систем России на 2024 – 2029 годы»;
- распоряжение Правительства Российской Федерации от 26.11.2023 № 3396-р «О внесении изменений в схему территориального планирования Российской Федерации в области федерального транспорта (в части трубопроводного транспорта), утвержденную распоряжением Правительства Российской Федерации от 06.05.2015 № 816-р»;
- постановление Правительства Московской области от 09.02.2024 № 98-ПП «О внесении изменений в Программу Правительства Московской области «Развитие газификации в Московской области до 2030 года»»;
- инвестиционная программа ПАО «Россети Московский регион», утвержденную приказом Минэнерго России от 22.12.2023 № 31@ «Об утверждении инвестиционной программы ПАО «Россети Московский регион» на 2023 – 2027 годы и изменений, вносимых в инвестиционную программу ПАО «Россети Московский регион», утвержденную приказом Минэнерго России от 24.11.2022 № 30@.

При подготовке генерального плана учтены сведения государственного кадастра недвижимости, Внесение изменений в генеральный план городского округа Люберцы Московской области (утв. решением Совета депутатов городского округа Люберцы Московской области от 16.06.2023 № 79/12).

1. Общие сведения

Рассматриваемая территория расположена в центральной части Московской области к востоку от Москвы в границах городского округа Люберцы Московской области.

Площадь рассматриваемой территории составляет 10,50 га.

2. Сведения о планах и программах комплексного социально-экономического развития

Программы Московской области

Государственная программа Московской области «Архитектура и градостроительство Подмосковья».

Государственная программа Московской области «Здравоохранение Подмосковья».

Государственная программа Московской области «Культура и туризм Подмосковья».

Государственная программа Московской области «Образование Подмосковья».

Государственная программа Московской области «Социальная защита населения Московской области».

Государственная программа Московской области «Спорт Подмосковья».

Государственная программа Московской области «Сельское хозяйство Подмосковья».

Государственная программа Московской области «Экология и окружающая среда Подмосковья».

Государственная программа Московской области «Безопасность Подмосковья».

Государственная программа Московской области «Жилище».

Государственная программы Московской области «Развитие инженерной инфраструктуры и энергоэффективности».

Государственная программы Московской области «Предпринимательство Подмосковья».

Государственная программы Московской области «Управление имуществом и финансами Московской области».

Государственная программы Московской области «Развитие институтов гражданского общества, повышение эффективности местного самоуправления и реализации молодежной политики в Московской области».

Государственная программа Московской области «Развитие и функционирование дорожно-транспортного комплекса».

Государственная программа Московской области «Цифровое Подмосковье».

Государственная программа Московской области «Формирование современной комфортной городской среды».

Государственная программа Московской области «Строительство объектов социальной инфраструктуры».

Государственная программа Московской области «Переселение граждан из аварийного жилищного фонда в Московской области».

Инвестиционные программы энергоснабжающих организаций (ПАО «ФСК ЕЭС», ПАО «Россети Московский регион», ОАО «РЖД», ФГБУ «КиМ»; АО «Мособлэнерго» и др.).

Программы городского округа

№ п/п	Наименование муниципальной программы
1.	Здравоохранение
2.	Культура и туризм
3.	Образование
4.	Социальная защита населения
5.	Спорт
6.	Развитие сельского хозяйства
7.	Экология и окружающая среда
8.	Безопасность и обеспечение безопасности жизнедеятельности населения
9.	Жилище
10.	Развитие инженерной инфраструктуры и энергоэффективности
11.	Предпринимательство
12.	Управление имуществом и муниципальными финансами
13.	Развитие институтов гражданского общества, повышение эффективности местного самоуправления и реализации молодежной политики
14.	Развитие и функционирование дорожно - транспортного комплекса
15.	Цифровое муниципальное образование
16.	Архитектура и градостроительство
17.	Формирование современной комфортной городской среды
18.	Строительство объектов социальной инфраструктуры
19.	Переселение граждан из аварийного жилищного фонда

3. Обоснование выбранного варианта размещения объектов местного значения городского округа на основе анализа использования территорий

3.1. Рассматриваемая территория в системе расселения Московской области

В соответствии со Схемой территориального планирования Московской области – основными положениями градостроительного развития (далее – СТП МО), утвержденной постановлением Правительства Московской области от 11.07.2007 № 517/23, городской округ Люберцы входит в состав Балашихинско-Люберецкой устойчивой системы расселения, которая по доминирующим признакам функционального освоения и пространственной организации является городской. Согласно СТП МО для рассматриваемой территории определена урбанизированная модель пространственной организации территорий. Для урбанизированной модели развития территории характерны высокая плотность застройки, плотность населения, высокие темпы строительства и динамика роста населения, тесная связь с Москвой.

3.2. Структура землепользования

По данным государственного кадастра недвижимости площадь земельных участков на рассматриваемой территории, внесенных в публичную кадастровую карту государственного кадастра недвижимости, составляет 10,39 га. Земельные участки имеют категорию Земли населенных пунктов.

Участки на остальной территории площадью 0,11 га в публичной кадастровой карте не зарегистрированы.

3.3. Планируемое функциональное зонирование территории

Параметры функциональных зон и режимы их использования применяются с учетом:

- Ограничений в зонах с особыми условиями использования территории, установленных в соответствии с действующим законодательством. Зоны с особыми условиями использования территорий отображены в материалах по обоснованию генерального плана на Карте зон с особыми условиями использования территории в границах городского округа Люберцы на часть территории города Люберцы.

- Дальней зоны ограничения застройки радиолокационной позиции РЛП «Чулково» (абсолютная высота фазового центра антенны 200,66 метров).

Границы функциональных зон определены с учетом границ городского округа, границ населенных пунктов, естественных границ природных, линейных объектов, границ земельных участков. Функциональные зоны преимущественно объединены в значительные по площади территории, имеющие общую функционально-планировочную структуру и отделенные от других территорий ясно определяемыми границами (естественными границами природных объектов, искусственными границами (железные и автомобильные дороги, каналы, урбанизированные/освоенные территории, красные линии, границы земельных участков) и т.п.).

Зоны различного функционального назначения могут включать в себя:

- 1) территории общего пользования, занятые площадями, улицами, проездами, дорогами, набережными, скверами, бульварами, водоемами и другими объектами;

- 2) территории, занятые участками коммунальных и инженерных объектов, участками объектов социально-бытового обслуживания;

- 3) территории, занятые участками, имеющими виды функционального назначения, отличные от вида (видов) функционального назначения функциональной зоны, и занимающими менее 25% территории функциональной зоны. Иное может быть уточнено в рамках разработки проекта планировки территории.

В целях наиболее эффективного использования территорий, допускается в составе функциональных зон, не предусматривающих жилищного строительства, расположенных в границах населенных пунктов, размещение любых нежилых объектов при условии соблюдения нормативов градостроительного проектирования, требований технических регламентов, санитарных правил и норм, иных обязательных требований, предусмотренным действующим законодательством, без внесения изменений в генеральный план. Перечень видов объектов капитального строительства, допустимых к размещению в составе функциональных зон, не предусматривающих жилищного строительства, расположенных в границах населенных пунктов, определяется с учетом градостроительных регламентов, установленных в правилах землепользования и застройки*

В границах рассматриваемой территории устанавливаются следующие функциональные зоны:

Жилые зоны

- зона застройки многоквартирными жилыми домами **Ж1**

Жилые зоны необходимо предусматривать в целях создания для населения удобной, здоровой и безопасной среды проживания.

В зоне Ж1 размещаются многоквартирные жилые дома. В жилых зонах допускается размещение отдельно стоящих, встроенных или пристроенных объектов социального и коммунально-бытового назначения, объектов здравоохранения, объектов дошкольного, начального общего и среднего общего образования, культовых зданий, стоянок автомобильного транспорта, гаражей, объектов, связанных с проживанием граждан и не оказывающих негативного воздействия на окружающую среду. В состав жилых зон могут включаться также территории, предназначенные для ведения садоводства.

Размещение социальных, рекреационных, общественно-деловых объектов допускается во всех жилых функциональных зонах.

Функциональные зоны	Местоположение	Мероприятия территориального планирования	Площадь зоны, га	Параметры планируемого развития**	Планируемые для размещения объекты федерального(Ф) и регионального(Р) значения***
Зона застройки многоквартирными жилыми домами Ж1	г. Люберцы, в границах: ул. Комсомольская, ул. Красноармейская, ул. Московская, ул. Калараш	Планируемая функциональная зона	10,50	в соответствии с РНГП/ППТ/ГК	
	ИТОГО га		10,50		

* применяется к территории городского округа

** РНГП – региональные нормативы градостроительного проектирования Московской области; ППТ – проект планировки территории; ГК – градостроительная концепция, одобренная решением Градостроительного совета Московской области. Параметры планируемого развития функциональных зон устанавливаются в соответствии с РНГП в зависимости от типа устойчивой системы расселения, типа населенных пунктов, численности населения и других показателей, могут быть уточнены на стадии ГК и ППТ.

*** Объекты федерального и регионального значения приводятся в информационно-справочных целях и не являются предметом утверждения генерального плана. Количество и местоположение планируемых объектов могут уточняться в соответствии с проектами планировки территории и градостроительными концепциями, одобренными решениями Градостроительного совета Московской области.

3.4. Социально-экономическое развитие

3.4.1. Население. Развитие жилых территорий. Трудовые ресурсы

В настоящее время население на рассматриваемой территории отсутствует.

В соответствии с решением Градостроительного совета Московской области (протокол от 22.11.2023 № 48) на рассматриваемой территории планируется размещение многоэтажной жилой застройки. Численность населения на первую очередь и расчетный срок составит 4,29 тыс. человек.

Размещение нового жилищного строительства

Таблица 3.4.1.1

Местоположение	Территория, га	Планируемый жилищный фонд, тыс. кв. м	Планируемое население, тыс. чел.
г. Люберцы, в границах: ул. Комсомольская, ул. Красноармейская, ул. Московская, ул. Калараш	10,36	120,0	4,286

Прогноз баланса трудовых ресурсов (городской округ Люберцы)

Таблица 3.4.1.2

№ п/п	Наименование показателя	Отчетный год	Текущий год	Очередной год
	Распределение занятых в экономике по разделам ОКВЭД:	93,8	94,1	94,5
1.	сельское, лесное хозяйство, охота, рыболовство и рыбоводство	0,0	0,0	0,0
2.	добыча полезных ископаемых	0,0	0,0	0,0
3.	обрабатывающее производство	12,7	12,9	13,0
4.	обеспечение электрической энергией, газом и паром; кондиционирование воздуха	3,6	3,6	3,7
5.	водоснабжение; водоотведение, организация сбора и утилизации отходов, деятельность по ликвидации загрязнений	3,7	3,7	3,8
6.	строительство	5,8	5,8	5,9
7.	торговля оптовая и розничная торговля; ремонт автотранспортных средств и мотоциклов	15,2	15,3	15,3

8.	транспортировка и хранение	6,9	7,0	7,1
9.	деятельность гостиниц и предприятий общественного питания	0,8	0,9	0,9
10.	деятельность в области информации и связи	1,1	1,2	1,2
11.	деятельность финансовая и страховая	4,2	4,2	4,2
12.	деятельность по операциям с недвижимым имуществом	3,0	3,0	3,0
13.	деятельность профессиональная, научная и техническая	5,6	5,7	5,7
14.	деятельность административная и сопутствующие дополнительные услуги	0,6	0,6	0,6
15.	государственное управление и обеспечение военной безопасности; социальное обеспечение	4,2	4,2	4,2
16.	образование	8,2	8,2	8,2
17.	деятельность в области здравоохранения и социальных услуг	8,0	8,0	8,1
18.	деятельность в области культуры, спорта, организации досуга и развлечений	0,7	0,7	0,7
19.	прочие виды экономической деятельности	9,5	9,1	8,9

3.4.2. Планируемое размещение объектов социально-культурного и коммунально-бытового обслуживания

3.4.2.1. Объекты социально-культурного и коммунально-бытового обслуживания регионального значения

Объекты регионального значения приводятся для информативной целостности документа и не являются предметом утверждения генерального плана. Количество, местоположение и емкость (мощность) объектов приводится ориентировочно и будет определяться (уточняться) на стадии разработки проекта планировки территории в соответствии с нормативами градостроительного проектирования, а также согласно Программам комплексного развития муниципального образования и Адресным инвестиционным программам Московской области.

Расчет потребности в учреждениях социально-культурного и коммунально-бытового обслуживания регионального значения приведен в таблице 3.4.4.1.1.

Расчет потребности в учреждениях социально-культурного и коммунально-бытового обслуживания населения регионального значения

Таблица 3.4.2.1.1

	Наименование учреждений обслуживания	Единица измерения	Нормативный показатель на 1000 жителей	Существующие сохраняемые учреждения	Требуется по нормативу		
					Существующее положение	Первая очередь	Расчетный срок (включая первую очередь)
1. Объекты здравоохранения							
1.1.	Лечебно-профилактические медицинские организации (кроме санаторно-курортной), оказывающие медицинскую помощь в стационарных условиях, их структурные подразделения (больничные стационары)	коек	8,1	0	0	35	35
1.2.	Лечебно-профилактические медицинские организации, оказывающие медицинскую помощь в амбулаторных условиях и (или) в условиях дневного стационара (амбулаторно-поликлиническое учреждение), обособленные структурные подразделения медицинской организации, оказывающие первичную	пос./см	17,75	0	0	76	76

	Наименование учреждений обслуживания	Единица измерения	Нормативный показатель на 1000 жителей	Существующие сохраняемые учреждения	Требуется по нормативу		
					Существующее положение	Первая очередь	Расчетный срок (включая первую очередь)
	медико-санитарную помощь (ФАП / ВОП)						
1.3.	Медицинские организации, оказывающие скорую медицинскую помощь, их структурное подразделение (станция скорой помощи)	автомобилей	0,1	0	0	0	0
2. Объекты социальной обслуживания							
2.1	Комплексные, полустационарные и нестационарные организации социального обслуживания (УКЦСОН)	объектов		0	0	0	0

Учреждения здравоохранения

На рассматриваемой территории объекты здравоохранения отсутствуют.

На рассматриваемой территории не предусматривается размещение учреждений здравоохранения.

Объекты социального обслуживания

По данным Министерства социального развития Московской области на территории городского округа Люберцы расположены следующие объекты социального обслуживания населения:

Таблица 3.4.2.1.2

№ п/п	Наименование учреждения	Адрес	Мощность	Штатная численность
1	ГБУ СО МО «Комплексный центр социального обслуживания и реабилитации «Люберецкий»	МО, г. Люберцы, Октябрьский проспект, д. 375, корп. 10	82	146,25
		МО, г. Люберцы, ул. Кирова, д.12, корп.1		
		МО, г.о. Люберецкий, г. Лыткарино, ул. Первомайская 34		
		МО, г.о. Люберецкий, г. Лыткарино, ул. Первомайская, 19		
2	ГКУСО МО Семейный центр помощи семье и детям «Люберецкий»	МО, г. Люберцы, ул. Митрофанова, д. 2А, кв. 111	21	123,5
		МО, г.о. Люберецкий, п. Томилино, ул. Карамзина, д. 20		
		МО, г. Люберцы, ул. Космонавтов, д.10		
		МО, г. Люберцы, ул. Толстого, д. 13		

На рассматриваемой территории не предусматривается размещение объектов социального обслуживания населения.

3.4.2.2. Потребность в объектах социально-культурного и коммунально-бытового обслуживания местного значения

Нормативные потребности в объектах местного значения определяются в соответствии с региональными нормативами градостроительного проектирования. Количество, емкость и местоположение объектов местного значения не устанавливаются в Генеральном плане и являются предметом утверждения карты планируемого размещения объектов местного значения. Мероприятия по планируемым объектам местного значения в составе карты планируемых объектов местного значения определяются на основании установленных в Генеральном плане потребностей с учетом особенностей территории и возможности размещения планируемых объектов местного значения на смежных территориях. Расчет потребности в учреждениях социально-культурного и коммунально-бытового обслуживания местного значения на существующее и планируемое население приведен в таблице 3.4.2.2.1.

Расчет потребности в учреждениях социально-культурного и коммунально-бытового обслуживания населения местного значения

Таблица 3.4.2.2.1

Поз.	Наименование учреждений обслуживания	Единица измерения	Нормативный показатель на 1000 жителей	Существующие сохраняемые учреждения	Требуется по нормативу		
					Существующее положение	Первая очередь	Расчетный срок (включая первую очередь)
1. Объекты образования							
1.1.	Общеобразовательные организации	мест	135	0	0	579	579
1.2.	Дошкольные образовательные организации	мест	65	0	0	279	279
2. Объекты культуры и искусства							
2.1.	Объекты культурно-досугового (клубного) типа	посадочных мест	10	0	0	43	43
2.2.	Организации дополнительного образования (ДШИ)	мест	18 % от численности детей в возрасте от 5 до 18 лет	0	0	100	100
3. Объекты физической культуры и массового спорта							
3.1.	Спортивные сооружения (плоскостные)	тыс. кв. м	0,9483	0,00	0,00	4,07	4,07
3.2.	Объекты спорта, включающие отдельно нормируемые спортивные сооружения (спортивные залы)	тыс. кв.м площади пола	0,106	0,00	0,00	0,45	0,45

Поз.	Наименование учреждений обслуживания	Единица измерения	Нормативный показатель на 1000 жителей	Существующие сохраняемые учреждения	Требуется по нормативу		
					Существующее положение	Первая очередь	Расчетный срок (включая первую очередь)
3.3.	Объекты спорта, включающие отдельно нормируемые спортивные сооружения (бассейны)	кв.м зеркала воды	9,96	0	0	43	43
3.4.	ДЮСШ	мест	20 % от численности детей в возрасте от 6 до 15 лет	0	0	86	86
4. Места погребения							
4.1.	Кладбища	га	0,24	0,00	0,00	1,03	1,03

3.4.3. Места приложения труда

Местоположение	Очередность	Количество рабочих мест, ед.
г. Люберцы, в границах: ул. Комсомольская, ул. Красноармейская, ул. Московская, ул. Калараш	Первая очередь	1,483
ИТОГО		1,483

В соответствии с информацией, представленной в концепции развития территории в целях размещения многоэтажной жилой застройки по адресу: Московская область, городской округ Люберцы, в границах: ул. Комсомольская, ул. Красноармейская, ул. Московская, ул. Калараш, одобренной решением Градостроительного совета Московской области (протокол от 22.11.2023 № 48), количество свободных вакансий в городском округе Люберцы Московской области составляет 1105 мест (в соответствии с письмом ГКУ МО «Центр занятости населения Московской области» Территориальный отдел №9 от 18.10.2022 № 01-03-06/1568), количество свободных вакансий в многофункциональном административно-деловом центре составляет 500 мест (в соответствии с письмом ООО «СЗ «РДЛ» от 17.06.2022 № ЛБ-306).

3.5. Развитие транспортной инфраструктуры

Транспортная инфраструктура городского округа Люберцы Московской области, применительно к рассматриваемой территории, представлена автомобильными дорогами общего пользования местного значения¹.

Автомобильные дороги местного значения обеспечивают выход на сеть автомобильных дорог регионального значения и обслуживают территории населенного пункта (улично-дорожная сеть).

Генеральный план выполнен с учетом:

- Схемы территориального планирования Российской Федерации в области федерального транспорта (железнодорожного, воздушного, морского, внутреннего водного транспорта) и автомобильных дорог федерального значения, утвержденной распоряжением Правительства Российской Федерации № 384-р от 19.03.2013;

- Схемы территориального планирования Российской Федерации в области федерального транспорта (в части трубопроводного транспорта), утвержденной распоряжением Правительства Российской Федерации от 06.05.2015 № 816-р;

- Государственной программы Московской области «Развитие инженерной инфраструктуры, энергоэффективности и отрасли обращения с отходами» на 2023-2028 годы, утвержденной постановлением Правительства Московской области от 04.10.2022 № 1061/35;

¹ В соответствии с п. 11 ст.5 Федерального закона от 08.11.2007 №257-ФЗ автомобильными дорогами общего пользования местного значения городского округа являются автомобильные дороги общего пользования в границах городского округа, за исключением автомобильных дорог федерального, регионального или межмуниципального значения, частных дорог, и согласно п.9 ст.6 Федерального закона №257-ФЗ такие дороги относятся к собственности городского округа. На основании пп.5 п. 1 ст.16 Федерального закона №131-ФЗ дорожная деятельность в отношении автомобильных дорог местного значения в границах городского округа относится к вопросам местного значения городского округа.

- Государственной программы Московской области «Развитие и функционирование дорожно-транспортного комплекса» на 2023-2027 годы, утвержденной постановлением Правительства Московской области от 04.10.2022 № 1069/35;

- Схемы территориального планирования транспортного обслуживания Московской области, утвержденной постановлением Правительства Московской области от 25.03.2016 № 230/8;

- Внесения изменений в генеральный план городского округа Люберцы Московской области, утвержденного решением Совета депутатов городского округа Люберцы Московской области от 16.06.2023 № 79/12).

Для развития транспортной инфраструктуры в генеральном плане определены потребности в объектах транспортной инфраструктуры, способной обеспечить надежность транспортных связей, достаточность парковочного пространства и развития сети автобусных и веломаршрутов.

Объекты федерального и регионального значения в материалах генерального плана отображаются в целях обеспечения информационной целостности документа и утверждению в составе данного документа не подлежат.

3.5.1. Внешний транспорт

Внешний транспорт – это система структурных элементов, ответственных за связь территорий с внешним миром, в которую входят: система железнодорожного транспорта, система автомобильного транспорта, водного, воздушного транспорта и система трубопроводного транспорта.

Рассматриваемая территория расположена в центральной части города Люберцы.

Внешние транспортные связи рассматриваемой территории осуществляются по улично-дорожной сети местного значения с выходом на автомобильные дороги федерального и регионального значения.

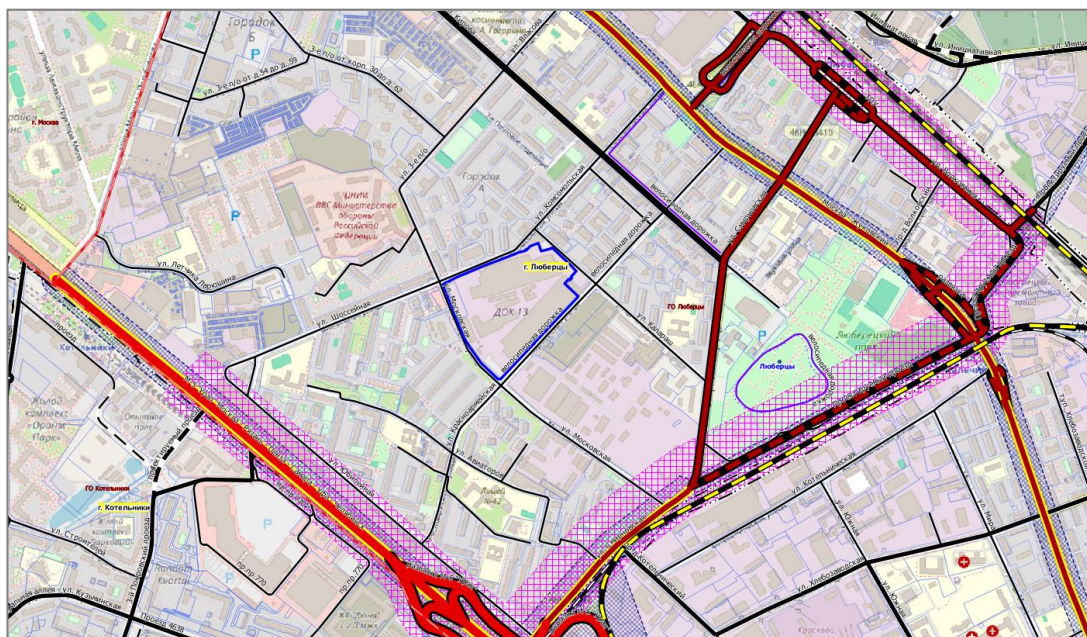


Рис. 3.5.1.1 Схема внешних связей применительно к части населенного пункта г. Люберцы

В настоящее время действует ряд документов стратегического и территориального планирования Российской Федерации и Московской области, определяющих направления развития транспортного комплекса Московской области.

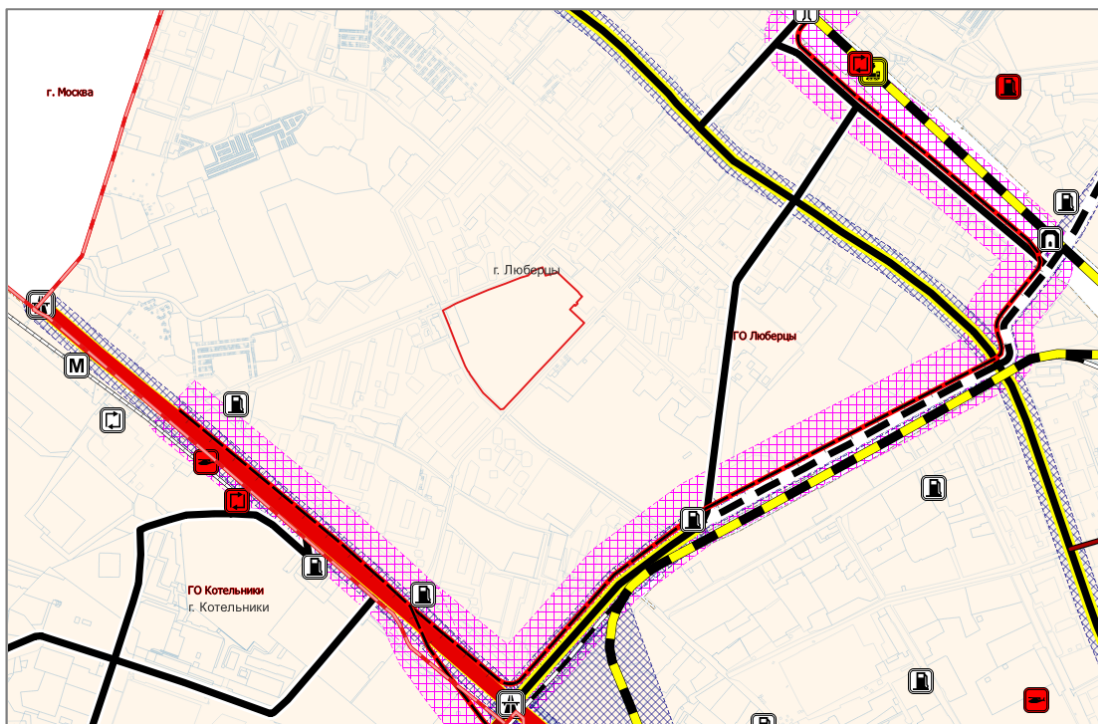


Рис. 3.5.1.2 Фрагмент «Схемы территориального планирования транспортного обслуживания Московской области» применительно к части населенного пункта г. Люберцы

3.5.1.1 Железнодорожный транспорт

Существующее положение

На рассматриваемой территории объекты железнодорожного транспорта отсутствуют.

Проектные мероприятия

В соответствии со Схемой территориального планирования Российской Федерации в области федерального транспорта (железнодорожного, воздушного, морского, внутреннего водного транспорта) и автомобильных дорог федерального значения на рассматриваемой территории мероприятия по развитию железнодорожного транспорта отсутствуют.

3.5.1.2 Рельсовый транспорт

Существующее положение

На рассматриваемой территории объекты рельсового скоростного пассажирского транспорта (ЛРТ) отсутствуют.

Проектные мероприятия

В соответствии с со Схемой территориального планирования транспортного обслуживания Московской области на рассматриваемой территории мероприятия по развитию объектов рельсового транспорта отсутствуют.

3.5.1.3 Автомобильные дороги

Существующее положение

Основной транспортный каркас автодорожной сети Люберцы Московской области применительно к части населенного пункта г. Люберцы, обеспечивающий внешние связи рассматриваемой территории с Москвой и муниципальными образованиями Московской

области, составляют автомобильные дороги местного значения с выходом на автомобильные дороги федерального и регионального значения:

М-5 «Урал» Москва - Рязань - Пенза - Самара - Уфа – Челябинск - автомобильная дорога общего пользования федерального значения, IB, IB, II технической категории, имеет 6 полос движения с разделительной полосой и металлическим барьерным ограждением, ширина земляного полотна составляет 28 – 30 м, обочины шириной 2 м – 1 м укреплены асфальтобетоном; 1 м - без укрепления. После пересечения с Лыткаринским шоссе имеет 4 полосы движения без разделительной полосы, ширина земляного полотна составляет 20 м. Интенсивность движения составляет примерно 130 тысяч автомобилей в сутки. Распоряжением Федерального дорожного агентства от 26 декабря 2013 г. № 2289-р установлена придорожная полоса шириной 75 м.

Трасса автомобильной дороги проходит в центральной части городского округа Люберцы, имеет пересечения в разных уровнях с Лыткаринским шоссе, ул. Смирновской. Пересечение с железнодорожной веткой «Люберцы I — Яничино» осуществляется в разных уровнях.

На всем протяжении автомобильной дороги организовано движение общественного пассажирского транспорта. Все остановочные пункты оборудованы заездными «карманами». На дороге организованы пешеходные переходы, нанесена разметка на проезжей части, установлены дорожные знаки.

Москва – Жуковский - - автомобильная дорога общего пользования регионального значения, в районе п. Жилино-1 имеет участок I технической категории, 4 полосы движения с шириной проезжей части 14,0 м и участок II технической категории, 2 полосы движения с шириной проезжей части 9,0 м. Интенсивность движения составляет 32 тысячи автомобилей в сутки. Уровень загрузки в зимний период составляет 0,5, в летний период количество автомобилей увеличивается, и коэффициент загрузки приближается к 1.

Автомобильная дорога является одной из основных транспортных осей центральной части городского округа Люберцы, проходит с северо-запада на юго-восток. Автомобильная дорога обеспечивает связь городского округа с Москвой. Проходит между Томилинской птицефабрикой и жилой территорией р.п. Томилино до п. Жилино-1, затем под прямым углом уходит налево и заканчивается на границе г. Жуковского. Дорога обеспечивает подъезд к аэродрому Быково, г. Жуковский и населенным пунктам (Красково, Малаховка, Удельная и т.д.).

На всем протяжении автомобильной дороги организовано движение общественного пассажирского транспорта. Все остановочные пункты оборудованы заездными «карманами». На дороге организованы пешеходные переходы, нанесена разметка на проезжей части, установлены дорожные знаки.

Проектные мероприятия

В соответствии со Схемой территориального планирования Российской Федерации в области федерального транспорта (железнодорожного, воздушного, морского, внутреннего водного транспорта) и автомобильных дорог федерального значения на рассматриваемой территории мероприятия по развитию автомобильных дорог федерального значения отсутствуют.

В соответствии со Схемой территориального планирования транспортного обслуживания Московской области и Государственной программой Московской области «Развитие и функционирование дорожно-транспортного комплекса» на 2023-2027 годы на рассматриваемой территории мероприятия по развитию автомобильных дорог регионального значения отсутствуют.

3.5.1.4 Воздушный транспорт

Существующее положение

На рассматриваемой территории объекты воздушного транспорта отсутствуют.

Рассматриваемая территория расположена в границах приаэродромной территории аэродромов Домодедово, Раменское, Черное.

В соответствии с Приказом Министерства транспорта Российской Федерации № 999-П от 08.11.2023 «Об установлении приаэродромной территории аэродрома гражданской авиации Черное», рассматриваемая территория частично находится в 6 подзоне аэродрома.

12.11.2018 г. директором Департамента авиационной промышленности Минпромторга России утверждены Карты (схемы) полос воздушных подходов аэродрома экспериментальной авиации «Раменское».

Зафиксированной в ГКН является только зона с особыми условиями использования территорий – приаэродромная территория аэродрома Москва (Домодедово) – номер зоны 50.22.2.27.

Проектные мероприятия

В соответствии со Схемой территориального планирования транспортного обслуживания Московской области на рассматриваемой территории мероприятия по развитию объектов воздушного транспорта отсутствуют.

3.5.1.5 Водный транспорт

Существующее положение

На рассматриваемой территории объекты водного транспорта отсутствуют.

Проектные мероприятия

В соответствии с документами стратегического и территориального планирования Российской Федерации и Московской на рассматриваемой территории мероприятия по развитию инфраструктуры водного транспорта отсутствуют.

3.5.1.6 Трубопроводный транспорт

Существующее положение

На рассматриваемой территории объекты трубопроводного транспорта (нефтепроводы и нефтепродуктопроводы) отсутствуют.

Проектные мероприятия

В соответствии со Схемой территориального планирования Российской Федерации в области федерального транспорта (в части трубопроводного транспорта) на рассматриваемой территории мероприятия по развитию инфраструктуры трубопроводного транспорта (нефтепроводов и нефтепродуктопроводов) отсутствуют.

3.5.2. Транспортная инфраструктура в границах населенного пункта

3.5.2.1 Сеть автомобильных дорог и улично-дорожная сеть населенного пункта

Существующее положение

Основу улично-дорожной сети г. Люберцы применительно к рассматриваемой территории формируют автомобильные дороги местного значения, обеспечивающие внутригородские транспортные связи.

В настоящее время подъезд к рассматриваемой территории осуществляется от улиц Комсомольская, Красноармейская, Московская, Калараш.

ул. Комсомольская - обычная автомобильная дорога общего пользования местного значения, является улицей местного значения (улица в зонах жилой застройки), в районе

рассматриваемой территории имеет 2 полосы движения. Трасса автомобильной дороги проходит северо - западнее рассматриваемой территории. Является одной из основных транспортных связей центральной части г. Люберцы. Автомобильная дорога обеспечивает выход на автомобильные дороги регионального значения Москва - Жуковский (Октябрьский проспект) и ул. Смирновская. На всем протяжении организовано движение общественного пассажирского транспорта. Все остановочные пункты оборудованы заездными «карманами» и павильонами для ожидания пассажиров. В местах размещения остановочных пунктов организованы пешеходные переходы.

ул. Красноармейская - обычная автомобильная дорога общего пользования местного значения, является улицей местного значения (улица в зонах жилой застройки), в районе рассматриваемой территории имеет 2 полосы движения. Трасса автомобильной дороги проходит юго – восточнее рассматриваемой территории. Автомобильная дорога обеспечивает выход на автомобильную дорогу регионального значения Москва - Жуковский (Октябрьский проспект). На всем протяжении организовано движение общественного пассажирского транспорта. Все остановочные пункты оборудованы заездными «карманами» и павильонами для ожидания пассажиров. В местах размещения остановочных пунктов организованы пешеходные переходы.

ул. Московская - обычная автомобильная дорога общего пользования местного значения, является улицей местного значения (улица в зонах жилой застройки), в районе рассматриваемой территории имеет 2 полосы движения. Трасса автомобильной дороги проходит юго - западнее рассматриваемой территории. Автомобильная дорога обеспечивает выход на автомобильную дорогу регионального значения ул. Смирновская. Движение общественного транспорта на улице отсутствует.

ул. Калараш - обычная автомобильная дорога общего пользования местного значения, является улицей местного значения (улица в зонах жилой застройки), в районе рассматриваемой территории имеет 2 полосы движения. Обеспечивает транспортные и пешеходные связи в пределах жилого района между ул. Комсомольская и ул. Красноармейская. Трасса автомобильной дороги проходит северо-восточнее рассматриваемой территории. Ул. Калараш расположена между ул. Комсомольская и ул. Красноармейская. Движение общественного транспорта на улице отсутствует. Движение автотранспорта в центральной части улицы ограничено.

На рассматриваемой территории улично-дорожная сеть и инженерные транспортные сооружения отсутствуют

Проектные мероприятия

Развитие сети автомобильных дорог и улично-дорожной сети местного значения необходимо планировать с учетом градостроительной ситуации, а также сложившейся застройки в границах населенного пункта.

Мероприятия по транспортному обслуживанию рассматриваемой территории, в том числе и организация въездов и выездов с существующей улично-дорожной сети, будут определены на следующих стадиях проектирования.

3.5.2.2 Организация пешеходного и велосипедного движения

Существующее положение

Основные потоки пешеходного движения на территории г. Люберцы проходят по взаимоувязанной системе пешеходных улиц и дорожек, тротуаров, пешеходных переходов. Они направлены к местам приложения труда, объектам социального обслуживания населения, центрам культурно-бытового назначения, остановочным пунктам общественного транспорта, зонам отдыха. В районе рассматриваемой территории велодорожки отсутствуют.

Расчет нормативной потребности

В соответствии с утвержденными нормативами градостроительного проектирования Московской области (РНГП МО) размещение велокоммуникаций осуществляется из расчета: 1 велодорожка на 15 тыс. человек расчетного населения в жилой зоне.

Исходя из нормативных требований РНГП МО и перспективного количества жителей на рассматриваемой территории (4,29 тыс. чел.) расчет потребности по организации велодорожек не требуется.

3.5.2.3 Автомобильный транспорт

Существующее положение

В настоящее время население на рассматриваемой территории отсутствует.

Проектные мероприятия

В соответствии с решением Градостроительного совета Московской области (протокол от 22.11.2023 № 48) на рассматриваемой территории планируется размещение многоэтажной жилой застройки. Численность населения на расчетный срок составит 4,29 тыс. человек.

Расчетный уровень автомобилизации принят в соответствии с постановлением Правительства Московской области от 17.08.2015 № 713/30 «Об утверждении нормативов градостроительного проектирования Московской области» - 356 индивидуальных легковых автомобилей на 1000 жителей.

Расчет общего количества легкового индивидуального транспорта представлен в таблицах 3.5.2.3.1.

Таблица 3.5.2.3.1

Наименование	Численность населения. тыс. чел.			Количество индивидуальных легковых автомобилей. ед		
				Существующее положение	Первая очередь	Расчетный срок
	Существующее положение	Первая очередь	Расчетный срок	356 на 1000 жителей		
г. Люберцы, в границах: ул. Комсомольская, ул. Красноармейская, ул. Московская, ул. Калараш	0,00	4,29	4,29	0	1527	1527

3.5.2.4 Сооружения и объекты для хранения и обслуживания транспортных средств

К сооружениям для постоянного хранения индивидуальных автотранспортных средств транспортных средств относятся гаражи и автостоянки. к сооружениям обслуживания автотранспортных средств - объекты технического сервиса, объекты топливозаправочного комплекса.

3.5.2.4.1 Объекты для постоянного хранения индивидуальных автотранспортных средств (гаражи и автостоянки)

Существующее положение

В настоящее время на рассматриваемой территории объекты для постоянного хранения индивидуальных автотранспортных средств отсутствуют.

Расчет нормативной потребности

В соответствии с решением Градостроительного совета Московской области (протокол от 22.11.2023 № 48) на рассматриваемой территории планируется размещение многоэтажной жилой застройки. Численность населения на расчетный срок составит 4,29 тыс. человек.

Потребность в машино-местах для постоянного хранения личного легкового автомобильного транспорта для жителей многоквартирной жилой застройки приведена в таблице 3.5.2.4.1.

Таблица 3.5.2.4.1.

Наименование	Количество индивидуальных легковых автомобилей жителей многоквартирной застройки, ед.			Необходимое количество машино-мест для постоянного хранения с учетом существующих при 90% обеспеченности машино-местами (РНГП)		
	существующее положение	Первая очередь	Расчетный срок	существующее положение	Первая очередь	Расчетный срок
г. Люберцы, в границах: ул. Комсомольская, ул. Красноармейская, ул. Московская, ул. Калараш	0	1527	1527	0	1374	1374

Открытые стоянки для временного хранения автотранспорта следует предусматривать на придомовых территориях, на стоянках при общественных центрах, при объектах обслуживания различного назначения, при въезде на территории предприятий, на подъездах к зонам отдыха, при других центрах тяготения населения. Их вместимость (количество машино-мест) определяется на стадии проекта планировки в зависимости от соответствующей расчетной единицы.

Для постоянного хранения индивидуальных легковых автомобилей рекомендуется рассматривать устройство многоуровневых надземных или подземных гаражей, паркингов. Размещение многоуровневых гаражей позволяет рациональнее использовать земли городского округа и не нарушать его архитектурного облика. А также упорядочивание парковочного пространства с разметкой конкретных машино-мест в соответствии с градостроительными нормами.

3.5.2.4.2 Объекты технического сервиса автотранспортных средств

Существующее положение

В настоящее время на рассматриваемой территории, находится 1 объект технического обслуживания автомобильного транспорта Garage inc. Существующие объекты капитального строительства на рассматриваемой территории планируются к сносу.

Проектные мероприятия

Требуемое количество объектов обслуживания автомобильного транспорта (СТО, автосервис, шиномонтаж) в соответствии с «СП 42.13330.2016. Свод правил. Градостроительство. Планировка и застройка городских и сельских поселений. Актуализированная редакция СНиП 2.07.01-89» определено из расчета 1 пост на 200 легковых автомобилей.

При расчетах введены поправочные коэффициенты (k):

- самостоятельного обслуживания (k1) – 0.8;
- обслуживание в дилерских центрах (k2) – 0.7.

Общая потребность в объектах технического сервиса автотранспортных средств приведена в таблице 3.5.2.4.2.1.

Таблица 3.5.2.4.2.1

Наименование	Количество индивидуальных легковых автомобилей. ед			Потребность постов для объектов обслуживания автомобильного транспорта. шт. (из расчета 1 пост на 200 легковых автомобилей)*k1*k2		
	Существующее положение	Первая очередь	Расчетный срок	Существующее положение	Первая очередь	Расчетный срок
г. Люберцы, в границах: ул. Комсомольская, ул. Красноармейская, ул. Московская, ул. Калараш	0	1527	1527	0	4	4

3.5.2.4.3 Объекты топливозаправочного комплекса

Существующее положение

В настоящее время на рассматриваемой территории объекты топливозаправочного комплекса отсутствуют.

Проектные мероприятия

В соответствии с Государственной программой Московской области «Развитие инженерной инфраструктуры, энергоэффективности и отрасли обращения с отходами» на 2023-2028 годы сведения по развитию топливозаправочного комплекса на рассматриваемой территории отсутствуют.

3.5.2.5 Общественный пассажирский транспорт

Существующее положение

Перечень маршрутов регулярных пассажирских перевозок, обслуживающих рассматриваемую территорию приведен в таблице 3.5.2.5.1.

Таблица 3.5.2.5.1

№ п.п.	№ маршрута	Наименование маршрута	Компания-перевозчик	Маршрут
Маршруты регулярных пассажирских перевозок следуют по улице Красноармейская				
1	Маршрут 352 (Люберцы - Москва)	Метро "Лермонтовский проспект" (западный вестибюль) → 115-й квартал	н/д	межсубъектный
2	Маршрут 12к	Метро "Котельники" → Станция МЦД Панки	ООО "Автоновио"	межсубъектный
Маршруты регулярных пассажирских перевозок следуют по улице Комсомольская				
1	Маршрут 352 (Люберцы - Москва)	Метро "Лермонтовский проспект" (западный вестибюль) → 115-й квартал	н/д	межсубъектный
3	Маршрут 941к (Реутов - Котельники)	МЦД Реутов → МЕГА Белая Дача	ООО "Ранд-Транс"	межмуниципальный
4	Маршрут 1121 (Мотяково - Москва)	ЖК «Корневский Форд-3-Метро «Люблино»	ООО "Компания Люберецкое транспортное агентство"	межсубъектный
Маршруты регулярных пассажирских перевозок следуют по улице 3-е Почтовое Отделение				
5	Городок - Жулебино	Городок А гарнизона	н/д	межсубъектный

№ п.п.	№ маршрута	Наименование маршрута	Компания-перевозчик	Маршрут
	(Фикс Такси)	Метро Жулебино (южный вестибюль)		

В соответствии с СП 42.13330.2016. Свод правил. Градостроительство. Планировка и застройка городских и сельских поселений. Актуализированная редакция СНиП 2.07.01-89* п. 11.24 дальность пешеходных подходов до ближайшей остановки общественного пассажирского транспорта допускается принимать не более 500 м.

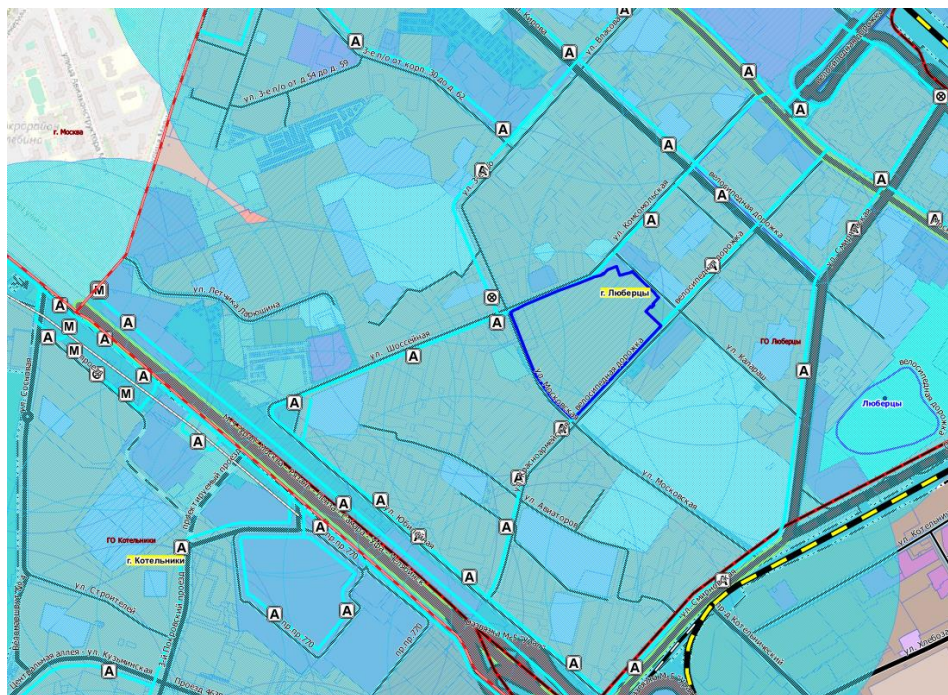


Рис. 3.5.2.5.1. Схема сети маршрутов регулярных пассажирских перевозок с радиусами нормативной обеспеченности пешеходного подхода до остановки общественного транспорта 500 м

На основании схемы сети маршрутов регулярных пассажирских перевозок в дальность пешеходных подходов к ближайшей остановке общественного транспорта (500м) на рассматриваемой территории обеспечена.

Проектные мероприятия

Мероприятий по развитию маршрутов общественного пассажирского транспорта не требуется.

3.6. Развитие инженерной инфраструктуры

Данный раздел приведен в Книге 2 Тома I. «Планировочная и инженерно-транспортная организация территории. Социально-экономическое обоснование» и содержит сведения ограниченного доступа.

4. Сведения о планируемых объектах федерального и регионального значения из документов территориального планирования федерального и регионального значения

В соответствии с документами территориального планирования Российской Федерации и Московской области мероприятия по размещению объектов федерального и регионального значения на рассматриваемой территории не запланированы.

5. Функционально-планировочный баланс территории^{*}

Поз.	Показатели	Существующее положение		Расчетный срок	
		га	%	га	%
	Общая площадь земель в границах рассматриваемой территории	10,50	100	10,50	100
1	Зона застройки многоквартирными жилыми домами Ж1	0,00	0,00	10,50	100
2	Производственные территории	10,50	100	0,00	0,00

^{*} Приводится в информационно-справочных целях.

**Приложение 1. Техничко-экономические показатели. Анализ
существующего положения**

Население	Единицы измерения	Существующее положение	Норматив	Требуется	Дефицит/профицит
Население					
Численность постоянного населения на 01.01.2024	тыс. чел.	0	—	—	—
Численность сезонного населения	тыс. чел.	н/д	—	—	—
ТРУДОВЫЕ РЕСУРСЫ И РАБОЧИЕ МЕСТА					
Численность трудовых ресурсов на 01.01.2024	тыс. чел.	0	—	—	—
Численность занятых в экономике	тыс. чел.	-	—	—	—
Количество рабочих мест, всего	тыс. чел.	0	50%	0	0
Количество рабочих мест, доля от общей численности населения	%	0	—	—	—
<i>Количество рабочих мест по видам экономической деятельности</i>					
сельское, лесное хозяйство, охота, рыболовство и рыбоводство	тыс. чел.	н/д	—	—	—
добыча полезных ископаемых	тыс. чел.	н/д	—	—	—
обрабатывающее производство	тыс. чел.	н/д	—	—	—
обеспечение электрической энергией, газом и паром; кондиционирование воздуха	тыс. чел.	н/д	—	—	—
водоснабжение; водоотведение, организация сбора и утилизации отходов, деятельность по ликвидации загрязнений	тыс. чел.	н/д	—	—	—
строительство	тыс. чел.	н/д	—	—	—

торговля оптовая и розничная торговля; ремонт автотранспортных средств и мотоциклов	тыс. чел.	н/д	—	—	—
транспортировка и хранение	тыс. чел.	н/д	—	—	—
деятельность гостиниц и предприятий общественного питания	тыс. чел.	н/д	—	—	—
деятельность в области информации и связи	тыс. чел.	н/д	—	—	—
деятельность финансовая и страховая	тыс. чел.	н/д	—	—	—
деятельность по операциям с недвижимым имуществом	тыс. чел.	н/д	—	—	—
деятельность профессиональная, научная и техническая	тыс. чел.	н/д	—	—	—
деятельность административная и сопутствующие дополнительные услуги	тыс. чел.	н/д	—	—	—
государственное управление и обеспечение военной безопасности; социальное обеспечение	тыс. чел.	н/д	—	—	—
образование	тыс. чел.	н/д	—	—	—
деятельность в области здравоохранения и социальных услуг	тыс. чел.	н/д	—	—	—
деятельность в области культуры, спорта, организации досуга и развлечений	тыс. чел.	н/д			
прочие виды экономической деятельности	тыс. чел.	н/д			
Сальдо трудовой миграции	тыс. чел.	-0,44	—	—	—
ЖИЛИЩНОЕ СТРОИТЕЛЬСТВО					
Жилищный фонд	тыс. кв. м	0	—	—	—
<i>многоквартирная застройка всего</i>					
площадь	тыс. кв. м	0	—	—	—
проживает	тыс. чел.	0	—	—	—
<i>индивидуальная застройка</i>					
площадь	тыс. кв. м	0	—	—	—
проживает	тыс. чел.	0	—	—	—

Средняя жилищная обеспеченность населения	кв. м/чел.	0	—	—	—
Жилищная обеспеченность населения, проживающего в многоквартирной застройке	кв. м/чел.	-	—	—	—
Ветхий и аварийный фонд, в том числе	тыс. кв. м	-	—	—	—
ветхий фонд	тыс. кв. м	-	—	—	—
аварийный фонд	тыс. кв. м	-	—	—	—
Количество граждан в реестре граждан, чьи денежные средства привлечены для строительства многоквартирных домов и чьи права нарушены	чел.	н/д			
Площадь жилья для обеспечения жильем граждан, учтенных в реестре граждан, чьи денежные средства привлечены для строительства многоквартирных домов и чьи права нарушены	тыс. кв. м	н/д			
Площадь территории для строительства жилья для граждан, учтенных в реестре граждан, чьи денежные средства привлечены для строительства многоквартирных домов и чьи права нарушены	га	н/д			
Число семей, стоящих в очереди на улучшение жилищных условий (очередники)	семья	н/д			
Площадь жилья для обеспечения жильем очередников	тыс. кв. м	н/д			
Площадь территории для строительства жилья для очередников	га	н/д			
Число жителей, нуждающихся в переселении из ветхого и аварийного фонда	тыс. чел.	-			

Площадь жилья для обеспечения жильем нуждающихся в переселении из ветхого и аварийного фонда	тыс. кв. м	-			
Площадь территории для строительства жилья для нуждающихся в переселении из ветхого и аварийного фонда	га	-			
Количество многодетных семей	семья	-			
Площадь территории участков, предоставляемых многодетным семьям	га	-			
СОЦИАЛЬНОЕ И КУЛЬТУРНО-БЫТОВОЕ ОБСЛУЖИВАНИЕ					
Объекты здравоохранения					
Больничные стационары					
количество	единица	0			
емкость	койка	0	8,1	0	0
Площадь участков для строительства больничных стационаров, необходимых для покрытия дефицита	га	—	—	—	—
Амбулаторно-поликлинические учреждения					
количество поликлиник/ФАПов	единица	0	—	—	—
емкость поликлиник/ФАПов	пос. в смену	0	17,75	0	0
Площадь участков для строительства поликлиник/ФАПов для покрытия дефицита	га	—	—	—	—
Станции скорой помощи					
количество депо	единица	0			
количество машин	автомобиль	0	0,1	0	0
Учреждения социального обслуживания					
количество	единица	0		0	0
емкость	место	-			
Объекты образования					
Дошкольные образовательные организации					
количество	единица	0	—	—	—
емкость	место	0	65	0	0
фактическая наполняемость	чел.	-			

Площадь участков для строительства дошкольных образовательных организаций для покрытия дефицита	га	—	—	—	—
Количество очередников (актуальная очередь) в дошкольных образовательных организациях	чел.				
в возрасте 3–7 лет	чел.	-			
Общеобразовательные организации					
количество	единица	0	—	—	—
емкость	место	0	135	0	0
фактическая наполняемость	чел.	-			
Количество детей, обучающихся во вторую смену	чел.	-			
Площадь участков для строительства общеобразовательных организаций для покрытия дефицита	га	—	—	—	—
Учреждения дополнительного образования					
Детские школы искусств					
количество	единица	0	—	—	—
емкость	место	0	18 % от численности детей в возрасте от 5 до 18 лет	0	0
Детско-юношеские спортивные школы					
количество	единица	0			-
емкость	место	0	20 % от численности детей в возрасте от 6 до 15 лет	0	0
Объекты физической культуры и массового спорта					
Спортивные залы	тыс. кв. м площади пола	0	0,106	0	0
Спортивные сооружения	тыс. кв. м	0	0,9483	0	0
Бассейны	кв. м зеркала воды	0	9,96	0	0
Площадь участков для строительства объектов физической культуры и спорта для покрытия дефицита	га	—	—	—	—

Объекты культуры и искусства					
Культурно-досуговые учреждения	мест зрительного зала	0	10	0	0
Кладбища					
Кладбища					
количество	единиц	0		0	0
емкость	га	0	0,24	0	0
в том числе резерв	га	-	-	-	-
ИНЖЕНЕРНАЯ ИНФРАСТРУКТУРА					
Водоснабжение, водоотведение, Организация поверхностного стока					
Водопотребление	тыс. куб. м/сутки	Нет данных			
Протяженность водопроводных сетей	км	Нет данных			
Износ водопроводных сетей	%	Нет данных			
Водозаборные узлы					
количество	единица	0			
производительность	тыс. куб. м/сутки	-			
Водоотведение, объем стоков	тыс. куб. м/сутки	Нет данных			
Протяженность канализационных коллекторов	км	Нет данных			
Износ канализационных сетей	%	Нет данных			
Канализационные очистные сооружения					
количество	единица	0			
производительность	тыс. куб. м/сутки	-			
Протяженность коллекторов дождевой канализации	км	0			
Теплоснабжение					
Теплопотребление	Гкал/час	н/д			
Суммарная установленная тепловая мощность	Гкал/час	-			
Резерв тепловой мощности	Гкал/час	-			
Протяженность тепловых сетей в двухтрубном исчислении	км	-			
Износ тепловых сетей	%	-			
Газоснабжение					

Газопотребление	млн. куб. м/год	н/д			
Протяженность газопроводов магистральных	км	-			
Протяженность газопроводов распределительных (высокого и среднего давлений):	км	0,3			
$P \leq 1,2$ МПа	км	-			
$P \leq 0,6$ МПа	км	0,3			
$P \leq 0,3$ МПа	км	-			
Электроснабжение					
Фактическое электропотребление	млн. кВт*час	н/д			
Протяженность линий электропередач					
ЛЭП 35 кВ	км	-			
ЛЭП 110 кВ	км	-			
ЛЭП 220 кВ	км	-			
ЛЭП 500 и 750 кВ	км	-			
Суммарная установленная трансформаторная мощность центров питания	МВА	152,0			
ТРАНСПОРТНАЯ ИНФРАСТРУКТУРА					
Железнодорожный транспорт					
Протяженность магистральных железнодорожных путей	км	-	-	-	-/-
Количество транспортно- пересадочных узлов на основе железнодорожной станции	единиц	-	-	-	-/-
Протяженность линий высокоскоростной специализированной пассажирской магистрали (ВСМ)	км	-	-	-	-/-
Протяженность линий рельсового скоростного пассажирского транспорта (ЛРТ)	км	-	-	-	-/-
Водный транспорт					
Количество объектов водного транспорта (грузовые пристани и причалы)	единиц	-	-	-	-/-

Воздушный транспорт					
Количество вертолетных площадок	единиц	-	2 площадки свыше 50 тыс. чел населения	-	-/-
Трубопроводный транспорт					
Протяженность линий нефтепродуктопроводов	км	-	-	-	-/-
Пассажирский транспорт					
Протяженность линий общественного пассажирского транспорта, в том числе:	км	-	-	-	-/-
- автобуса	км	-	-	-	-/-
- троллейбуса	км	-	-	-	-/-
- трамвая	км	-	-	-	-/-
Плотность сети линий общественного пассажирского транспорта	км/км ²	-	-	-	-/-
Автомобильные дороги					
Протяженность автомобильных дорог общего пользования.	км		-	-	-/-
федерального значения	км	-	-	-	-/-
регионального значения	км	-	-	-	-/-
местного значения	км	-	-	-	-/-
частные	км	-	-	-	-/-
Плотность автомобильных дорог общего пользования	км/км ²	-	-	-	-/-
Улично-дорожная сеть					
Протяженность улично-дорожной сети, в том числе:	км	-	-	-	-/-
- федерального значения	км	-	-	-	-/-
- регионального значения	км	-	-	-	-/-
- местного значения	км	-	-	-	-/-
Протяженность магистральных улиц в том числе:	км		-	-	-/-
- федерального значения	км	-	-	-	-/-
- регионального значения	км	-	-	-	-/-
- местного значения	км	-	-	-	-/-

Протяженность велосипедных дорожек	км	-	1 велодорожка на 15 тыс. жителей в жилой зоне, протяженность велодорожек должна быть не менее 500 м	-	-/-
Транспортные развязки и искусственные сооружения					
Количество транспортных развязок в разных уровнях	единиц	-	-	-	-/-
Количество мостов	единиц	-	-	-	-/-
Количество путепроводов, эстакад, тоннелей	единиц	-	-	-	-/-
Количество пешеходных переходов в разных уровнях	единиц	-	-	-	-/-
Количество пешеходных мостов	единиц	-	-	-	-/-

Приложение 2. Финансово-экономическое обоснование стоимости строительства и реконструкции объектов регионального значения социальной инфраструктуры

№ п/п	Виды объектов социальной инфраструктуры, показатели	Нормативный показатель обеспеченности населения объектами социальной инфраструктуры по РИП	Иной нормативный показатель обеспеченности населения объектами социальной инфраструктуры (результаты ведомственного акта указываются в примечании)	Численность населения, тыс. чел.			Нормативная потребность обеспеченности населения объектами социальной инфраструктуры с учетом прироста численности населения и миграционных процессов						Всего объектов социальной инфраструктуры, введенных в эксплуатацию за 2023 год на 01.01.2024 (в том числе с учетом утвержденных ПП и мероприятий, предусмотренных генеральным планом)		Дефицит "1" - Профицит "2" объектов социальной инфраструктуры по состоянию на 01.01.2024	Планируется ввести объектов социальной инфраструктуры (количество/мощность) с 01.01.2024 по 2029 год				Дефицит показателей на 01.01.2029	Иной нормативный показатель *	Объект	Мощность	Потребность в средствах для ликвидации дефицита по состоянию на 01.01.2029 в соответствии с ген. планом (млн. рублей)			Дефицит показателей на 01.01.2044	Иной нормативный показатель *	Объект	Мощность	Потребность в средствах для ликвидации дефицита по состоянию на 01.01.2029 в соответствии с ген. планом (млн. рублей)			Дефицит показателей на 01.01.2044 в соответствии с ген. планом (млн. рублей)																																																																																																																																																																																																																																																																																																																																																																																																																																																																																																																																																																																																																																																																																																																																																																																																																																																																																																																																																																																																																																																																																																																																																																																																																																													
				По данным Росстата	в том числе с учетом прироста населения и миграционных процессов	в том числе с учетом утвержденных ПП и мероприятий, предусмотренных генеральным планом	на 01.01.2024	на 01.01.2029	на 01.01.2044	РИП	Иной нормативный показатель	РИП	Иной нормативный показатель	РИП		Иной нормативный показатель	ко-во объектов	мощность	РИП					Иной нормативный показатель *	в том числе:						Всего по НК	в том числе за счет:			Всего по НК	в том числе за счет:																																																																																																																																																																																																																																																																																																																																																																																																																																																																																																																																																																																																																																																																																																																																																																																																																																																																																																																																																																																																																																																																																																																																																																																																																																											
																									Федеральные	Московской области						Муниципальные	РИП			Иной нормативный показатель *	бюджетных средств	небюджетных средств	РИП	Иной нормативный показатель *	Объект	Мощность	бюджетных средств	небюджетных средств																																																																																																																																																																																																																																																																																																																																																																																																																																																																																																																																																																																																																																																																																																																																																																																																																																																																																																																																																																																																																																																																																																																																																																																																																																			
																																													в рамках реализации государственных программ Московской области, федеральных программ, муниципальных программ	в рамках ПП	в том числе за счет:	в том числе за счет:																																																																																																																																																																																																																																																																																																																																																																																																																																																																																																																																																																																																																																																																																																																																																																																																																																																																																																																																																																																																																																																																																																																																																																																																																															
																																																	в том числе за счет:	в том числе за счет:																																																																																																																																																																																																																																																																																																																																																																																																																																																																																																																																																																																																																																																																																																																																																																																																																																																																																																																																																																																																																																																																																																																																																																																																																													
1.	Объекты здравоохранения																																																																																																																																																																																																																																																																																																																																																																																																																																																																																																																																																																																																																																																																																																																																																																																																																																																																																																																																																																																																																																																																																																																																																																																																																																																																														

Приложение 3. Техничко-экономические показатели. Проектные предложения*

Поз.	Показатели	Единица измерения	Существующее положение	Первая очередь	Расчетный срок
1.Население					
1.1	Численность постоянного населения	тыс. чел.	0,00	4,29	4,29
1.2	Количество новых рабочих мест	тыс. мест	-	1,483	1,483
2.Жилищный фонд					
2.1	Жилищный фонд – всего, в том числе:	тыс. кв. м	0,0	120,0	120,0
	- многоквартирный	тыс. кв. м	0,0	120,0	120,0
	- индивидуальный	тыс. кв. м	0,0	0,0	0,0
3. Потребности в объектах местного значения					
Объекты социально-культурного и коммунально-бытового обслуживания					
3.1	Дошкольные образовательные учреждения	мест	0	279	279
3.2	Общеобразовательные организации	мест	0	579	579
3.3	Детско-юношеские спортивные школы	мест	0	86	86
3.4	Организации дополнительного образования	мест	0	100	100
3.5	Культурно-досуговое учреждение	мест зрительного зала	0	43	43
3.6	Плоскостные спортивные сооружения	тыс. кв.м	0	4,07	4,07
3.7	Спортивные залы	тыс. кв.м	0	0,45	0,45
3.8	Плавательные бассейны	кв. м зеркала воды	0	43	43
3.9	Кладбища	га	0	1,03	1,03
Транспортная инфраструктура					
4.10	Гаражи (стоянки) для постоянного хранения индивидуального автомобильного транспорта жителей многоквартирной застройки	машино-место	0	1374	1374
4.11	Объекты технического сервиса автотранспортных средств	пост	0	4	4
4.12	Протяженность велосипедных дорожек	км	0	0	0

* Являются прогнозными оценками и приводятся в информационно-справочных целях

Поз.	Показатели	Единица измерения	Существующее положение	Первая очередь	Расчетный срок
Инженерная инфраструктура					
Водоснабжение					
4.13	Расчетное потребление воды питьевого качества	тыс. куб. м/сутки	н/д	1,6	1,6
Водоотведение					
4.14.1	Объем водоотведения на очистные сооружения бытовых стоков	тыс. куб. м/сутки	н/д	1,4	1,4
4.14.2	Объем водоотведения на очистные сооружения поверхностного стока	тыс. куб. м/год	н/д	23,57	23,57
Теплоснабжение					
4.15	Расход тепла, всего	Гкал/час	н/д	8,76	8,76
Газоснабжение					
4.16	Потребление газа	тыс. м ³ /год	н/д	2858	2858
Электроснабжение					
4.17	Расчетная нагрузка на шинах 6 (10) кВ ЦП	МВт	н/д	2,1	2,1